

# Sensore Porta/Finestra & Sensore di Vibrazione

cod. 92902947

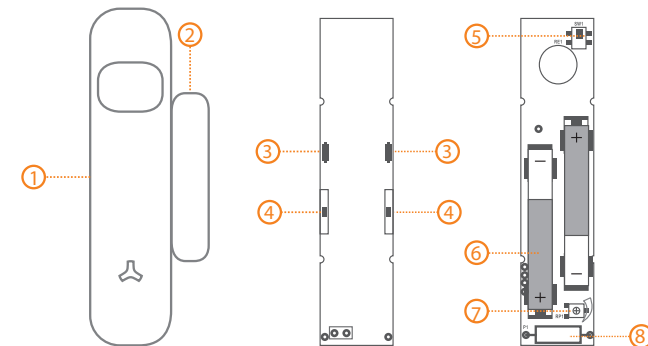


## Specifiche:

Alimentazione: DC 3V - 2x1,5V LR61 AAAA  
Corrente in standby:  $\leq 10\mu\text{A}$   
Corrente in trasmissione :  $\leq 35\text{mA}$   
Distanza di trasmissione wireless:  $\leq 100\text{m}$  (in spazi aperti)  
Frequenza RF wireless: FHSS 433MHz  
Temperatura di esercizio:  $-20^{\circ}\text{C}$ - $55^{\circ}\text{C}$   
Umidità:  $\leq 40\%$  (senza condensa)  
Caratteristiche RFI: 25V/m (10Mhz~ 1Ghz)  
Unità di elaborazione digitale: 12/8 nits MHz  
Dimensioni del rilevatore (L x P x A): 21 x 90 x 18 mm  
Dimensioni del magnete (L x P x A): 10 x 45 x 11 mm

## Caratteristiche:

Questo rilevatore combina un sensore di vibrazioni e sensore di porte o finestre.  
È progettato per rilevare l'apertura/chiusura di finestre e porte e può rilevare anche le vibrazioni.  
È composto da un microprocessore che rileva a 360 gradi.  
Il sensore di vibrazioni e l'analizzatore sono un tutt'uno con la tecnologia di elaborazione della CPU.  
Elimina efficacemente i comuni falsi allarmi ed è regolabile in base all'ambiente.  
Il sensore può essere installato su porte, finestre e qualsiasi altro oggetto che si apre e si chiude.  
Il sensore trasmette il segnale al pannello di controllo quando la calamita montata vicino al sensore si allontana.



1. Trasmettitore
2. Magnete
3. Indicatore LED
4. Sensore porta

5. Interruttore anti-manomissione
6. Vano batteria
7. Impostazione sensibilità
8. Sensore di vibrazione

### Allarme antimanomissione:

In caso l'interruttore anti-manomissione venisse attivato, la centralina invierebbe un immediato segnale di allarme.

### Il LED lampeggia una volta

E' stata rilevata un'apertura, una vibrazione o l'attivazione dell'interruttore anti-manomissione; il trasmettitore invia il segnale alla centralina.

### Il LED lampeggia ogni 3 secondi

Indicazione di batteria scarica.

Se la batteria è scarica, provvedere alla sostituzione il prima possibile

## Installazione

1. Aprire la custodia e rimuovere la linguetta proteggi batteria

2. Verificare che la batteria sia inserita correttamente.

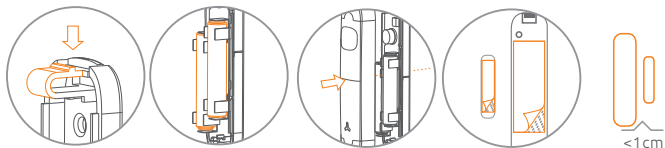
**Attenzione: evitare di toccare il sensore di vibrazione (8)**

3. Assicurarsi che l'area in cui sarà collocato il sensore sia pulita e priva di polvere e umidità.

Evitare di montare il sensore in aree con molti metalli o cavi elettrici.

4. Rimuovere la striscia di carta del nastro biadesivo sul retro del trasmettitore e del magnete.

**Apporre con cura il trasmettitore sul telaio della porta e il magnete sulla porta a non più di 1 cm di distanza dal trasmettitore in posizione verticale.**



**! Note:** Installare il sensore in un luogo non umido e lontano da fonti di vibrazione o luoghi con forti rumori ambientali (Es. altoparlanti, condizionatori d'aria, ventilatori, campanelli). Vibrazioni elevate e interferenze ultrasoniche potrebbero causare falsi allarmi.

**! Note:** Il sensore è impostato di default nella Zona "Normale". Se l'allarme è inserito, allontanando il magnete dal trasmettitore per più di 2 cm verrà segnalato un allarme.

## Sincronizzazione

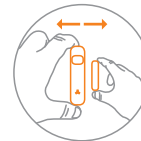
Il sensore non incluso nel kit ma acquistato separatamente deve essere associato alla centralina prima dell'uso.

Premere il pulsante di associazione sull'app (+ aggiungi), attivare il sensore allontanando la calamita dal trasmettitore.

I sensori registrati appariranno automaticamente nel menu Accessori dell'applicazione.

È possibile personalizzare il nome dell'accessorio, selezionare il tipo di zona e, se necessario, eliminare l'accessorio dall'app.

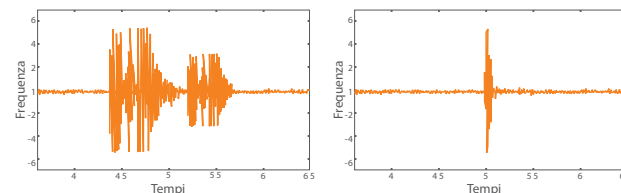
Per informazioni più complete sul funzionamento, consultare il manuale del sistema di allarme.



## Funzionamento

In caso rilevi l'apertura della porta o una forte vibrazione il sensore si allarmerà inviando immediatamente una notifica o un SMS e una telefonata.

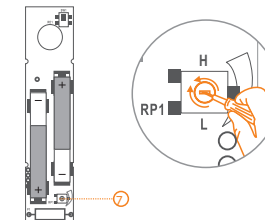
In caso venga avvertita una vibrazione, il sensore valuterà se allarmare o meno la centralina in base al tempo e alla frequenza di vibrazione.



### Regolazione della sensibilità:

Il sensore è calibrato per essere funzionale nella maggior parte dei casi ma, in caso risultasse necessario, è possibile variare la sensibilità.


Aprire la custodia del sensore e, con un piccolo giravite, ruotare il selettore (7)  
**Low:** Impostare una bassa sensibilità in caso di ambienti dove si possono generare echi  
**High:** Impostare una sensibilità elevata in caso di ambienti dove in cui è presente del materiale fonoassorbente.



### Dichiarazione di conformità:

Conforme alle disposizioni stabilite dalle direttive 2014/53/EU, RoHS e REACH.  
Per copia della dichiarazione di conformità contattare la Europe net

### Smaltimento:

 La presenza di questo simbolo indica che, in conformità con le leggi vigenti e le normative locali, questo prodotto non deve essere smaltito nei rifiuti domestici.

- Conservare le batterie fuori dalla portata dei bambini; in caso di ingestione chiamare subito un medico.
- Batterie danneggiate o con liquido fuoriuscito possono causare danni alla pelle, in tal caso utilizzare dei guanti.
- Le batterie non devono essere messe in corto circuito, smontate o incendiate; pericolo di esplosione.
- Le batterie tradizionali non possono essere ricaricate; pericolo di esplosione.
- Smaltire le batterie danneggiate o esaurite negli appositi centri di raccolta, NON nei rifiuti domestici.

- Tenere il materiale di imballaggio fuori dalla portata dei bambini a causa di potenziale rischio (es. soffocamento)

Europe net s.r.l.  
Via della Palmarola, 64  
00135 - Roma - Italy

