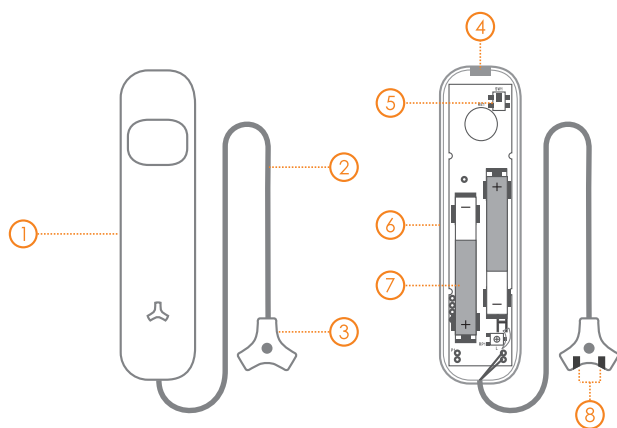
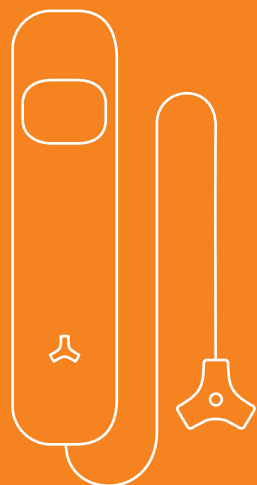


Sensore Anti Allagamento

cod. 92902948



1. Trasmettitore
2. Cavo di rilevamento perdite
3. Sensore
4. Clip
5. Interruttore anti-manomissione
6. Led
7. Batterie
8. Contatti sensore

Specifiche:

Alimentazione: 2x1,5V LR61 AAAA
Corrente in standby: $\leq 22\mu\text{A}$
Corrente in trasmissione: $\leq 30\text{mA}$
Distanza di trasmissione wireless: $\leq 100\text{m}$ (in spazi aperti)
Frequenza RF wireless: FHSS 433MHz
Temperatura di esercizio: $-20^{\circ}\text{C} - 55^{\circ}\text{C}$
Umidità: $\leq 80\%$ (senza condensa)
Dimensioni del trasmettitore: 21 x 90 x 18 mm
Dimensioni della sonda: 35 x 31 x 10 mm
Lunghezza cavo: 92 cm

Caratteristiche:

Il sensore Anti Allagamento presenta un'elevata precisione, sensibilità e stabilità.

Può essere installato in qualunque luogo dove si necessita monitorare una possibile perdita di acqua (es. lavastoviglie, lavatrice, bagni, cucine, magazzini).

Il sensore invia un segnale al pannello di controllo quando l'acqua lambisce i due poli della sonda esterna, la centralina si attiva facendo scattare l'allarme.

La protezione anti-manomissione garantisce che qualsiasi tentativo di sabotaggio provochi l'attivazione immediata dell'allarme.

Funzionamento

Il LED lampeggia una volta

E' stata rilevata una perdita di acqua o è stato attivato l'interruttore anti-manomissione; il trasmettitore invia il segnale alla centralina.

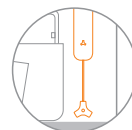
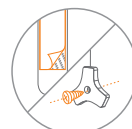
Il LED lampeggia ogni 3 secondi

Avviso di batteria scarica.

Se la batteria è scarica, provvedere alla sostituzione il prima possibile

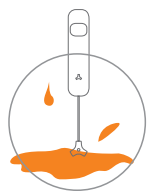
Test e Installazione:

1. Aprire la custodia del trasmettitore, rimuovere la linguetta proteggi batteria e verificare che la batteria sia inserita correttamente.
2. Assicurarsi che l'area in cui sarà collocato il sensore sia pulita e priva di polvere e umidità. Evitare di montare il sensore in aree con molti metalli o cavi elettrici.
3. Tenere il sensore all'estremità del cavo vicino alla base dell'area da monitorare (circa 1-2 mm di distanza). Fissare il sensore sul posto utilizzando la vite in dotazione.
Il sensore NON deve toccare la superficie da monitorare.
4. Una volta posizionato il sensore, utilizzare il nastro biadesivo in dotazione per fissare l'unità principale su una superficie pulita e asciutta.



Sincronizzazione

Premere il pulsante di associazione sull'app (+ aggiungi).

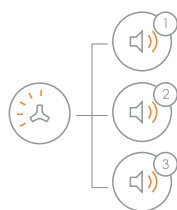


Attivare il sensore posizionando la sonda su una superficie con dell'acqua.

NB: fare attenzione a non attivare l'interruttore anti-manomissione durante la sincronizzazione

I sensori registrati appariranno automaticamente nel menu Accessori dell'applicazione.

È possibile personalizzare il nome dell'accessorio, selezionare il tipo di zona e, se necessario, eliminare l'accessorio dall'app.



Se la centralina emette 1 beep: l'associazione è avvenuta correttamente

Se la centralina emette 2 beep: il sensore era già stato precedentemente associato

Se la centralina emette 3 beep e il led lampeggia 1 volta: la memoria è piena

Note

1. Se, dopo aver gestito l'emergenza della perdita d'acqua, il sensore è ancora in stato di allarme è probabile che ci sia dell'acqua sui contatti del sensore.

Asciugare quindi la superficie del sensore e verificarne il corretto funzionamento.

2. Per garantire il corretto funzionamento del sensore, sostituire immediatamente la batteria in caso risulti scarica. Un completo esaurimento della batteria causerà un allarme per evidenziare il problema.

5. Installare correttamente il sensore come indicato nel manuale d'uso, in caso di malfunzionamento del sensore, contattare il centro di assistenza, non smontare o tentare di riparare il prodotto.

Istruzioni per l'uso



1. In caso di rilevazione di una perdita d'acqua, il led si illumina di rosso e invia un segnale di allarme alla centralina che attiva la sirena, invia SMS o telefonate.



2. In caso di allarme gestire immediatamente la situazione disattivando il sistema di allarme, intervenendo sul rubinetto o sull'elettrodomestico che presenta la perdita. Asciugare il pavimento specialmente in prossimità del sensore.



3. Per evitare falsi allarmi disattivare il sensore prima di procedere al lavaggio del pavimento e riattivarlo dopo che la superficie è tornata asciutta

Attenzione

1. Il sensore deve essere installato nel punto più vicino alla possibile area di fuoriuscita dell'acqua.

2. Non installare in armadi chiusi o schermati da pareti metalliche che possano inibire l'invio immediato del segnale di allarme alla centralina.

3. Non installare all'esterno o in aree dove può essere presente fumo o vapore.

4. Il sensore anti-allagamento è impostato di default nella zona "24h".

In questo modo il sensore risulta sempre attivo (h24) indipendentemente da come viene impostato l'allarme (ARM, HOME, DISARM).

In qualsiasi momento verrà rilevata una perdita di acqua, il sensore attiverà l'allarme.

Dichiarazione di conformità:

Conforme alle disposizioni stabilite dalle direttive 2014/53/EU, RoHS e REACH.

Per copia della dichiarazione di conformità contattare la Europe net

Smaltimento:

La presenza di questo simbolo indica che, in conformità con le leggi vigenti e le normative locali, questo prodotto non deve essere smaltito nei rifiuti domestici.



Europe net s.r.l.
Via della Palmarola, 64
00135 - Roma - Italy

- Conservare le batterie fuori dalla portata dei bambini; in caso di ingestione chiamare subito un medico.
- Batterie danneggiate o con liquido fuoriuscito possono causare danni alla pelle, in tal caso utilizzare dei guanti.
- Le batterie non devono essere messe in corto circuito, smontate o incendiate; pericolo di esplosione.
- Le batterie tradizionali non possono essere ricaricate; pericolo di esplosione.
- Smaltire le batterie danneggiate o esaurite negli appositi centri di raccolta, NON nei rifiuti domestici.
- Tenere il materiale di imballaggio fuori della portata dei bambini a causa di potenziale rischio (es. soffocamento)